

**PORODO**  
LIFESTYLE



**Porodo Lifestyle**

**RAZE**

**ماكينة تشذيب قابلة لإعادة الشحن**

SKU: PDLFSTJ20BK

٢	نظرة عامة على المنتج
٢	المواصفات
٣	تعليمات السلامة
٤	خيارات الطاقة
٥	محتويات العبوة
٥	استبدال أمشاط التوجيه
٦	تعليمات قص الشعر باستخدام الأمشاط
٧	تشذيب الشعر بدون مشط
٨	التنظيف والصيانة
٨	الاعتبارات البيئية
٩	التخلص من المنتج
٩	الضمان
٩	تواصل معنا

تم تصميم ماكينة تشذيب الشعر القابلة لإعادة الشحن من Porodo Raze للاستخدام السلبي واللاسلكي، مما يوفر الراحة والمرونة لتلبية مختلف احتياجات العناية الشخصية. تتميز الماكينة بمحرك قوي بسرعة 7000 دورة في الدقيقة، وتوفر ما يصل إلى ساعتين ونصف من وقت التشغيل بشحنة كاملة. تأتي الماكينة مع 4 أمشاط قابلة للتبديل، مما يسمح لك بتخصيص تجربة العناية الشخصية. مزودة بمنفذ شحن USB-C، توفر الماكينة شحنًا سريعًا وفعالًا، كما أنها مصممة لتكون سهلة التنظيف وتضمن صيانة خالية من المتاعب. تصميمها المريح يجعلها سهلة الاستخدام، مما يوفر تجربة عناية شخصية سلسة.

## المواصفات

المادة	مادة ABS، النحاس، السيراميك (شفرة متحركة)، مسحوق المعادن (شفرة ثابتة)
المدخلات	ه فولت/أمبير
الطاقة المقدرة	٦ واط
الجهد المقدر	ه فولت
سعة البطارية	١٤٠٠ مللي أمبير/ساعة
سرعة المحرك	7000 دورة في الدقيقة

وقت الشحن	ساعتان ونصف
وقت التشغيل	ساعتان ونصف
منفذ الشحن	USB-C
أمشاط التوجيه	١,٥/٣/٤,٥/٦ مم
وزن المنتج	١٣٠ غرام
حجم المنتج	٣٩,١ × ٤١,٧ × ١٥٣,٨ ملم
رقم الموديل	PDLFSTJ٢٠

## تعليمات السلامة

١. ماكينة تشذيب الشعر مُخصصة للاستخدام المنزلي.
٢. وُصِّل محول الطاقة بمأخذ التيار المتردد (٢٤٠-١٠٠ فولت).
٣. افصل محول الطاقة عن مأخذ التيار عند عدم استخدامه أو قبل تنظيفه.
٤. لا تسحب السلك لفصل الجهاز.
٥. يجب ألا يتدلى سلك الطاقة من حافة الطاولة أو سطح المكتب، أو يلامس الأسطح الساخنة.
٦. في حال تلف الجزء غير القابل للفصل من السلك، يجب استبداله من قبل الشركة المصنعة أو في مركز خدمة معتمد لتجنب أي خطر.
٧. هذا الجهاز مُخصص لقص الشعر الطبيعي فقط. لا يُستخدم لقص الشعر الصناعي أو شعر الحيوانات. استخدام الجهاز لأغراض أخرى غير المخصصة له يُبطل الضمان.

٨. لا تلمس محول الطاقة بأيدي مبللة، خاصةً عند توصيله أو فصله من مأخذ التيار الكهربائي الرئيسي.
٩. استخدم دائماً المحول المرفق لتشغيل ماكينة حلاقة الشعر.
١٠. وصل الجهاز فقط بمنافذ طاقة يسهل الوصول إليها.
١١. لا تغطِ المحول، فقد يؤدي ذلك إلى ارتفاع درجة حرارته بشكل خطير.
١٢. لا تستخدم ماكينة الحلاقة أثناء الاستحمام.
١٣. لا تغمر ماكينة الحلاقة أو سلكها في الماء أو أي سوائل أخرى.
١٤. لا تضع ماكينة حلاقة الشعر على أسطح أو ملابس مبللة أثناء التشغيل.
١٥. لا تخزن الجهاز في أماكن قد يسقط فيها في الماء.
١٦. لا تستخدم الجهاز مع مشط تالف لتجنب مخاطر الإصابة.
١٧. لا تحاول أبداً إزالة أي أجسام غريبة من ماكينة الحلاقة باستخدام أدوات حادة مثل المشط.
١٨. نظّف الجهاز دائماً بعد الاستخدام.
١٩. هذا الجهاز غير مُخصّص للاستخدام من قبل الأفراد (بما في ذلك الأطفال) ذوي القدرات البدنية أو الحسية أو العقلية المحدودة، أو الذين يفتقرون إلى الخبرة والمعرفة.
٢٠. يجب الإشراف على الأطفال لضمان عدم عبثهم بالجهاز.
٢١. لا تستخدم ملحقات غير مُعتمدة.
٢٢. يمكن استخدام ماكينة الحلاقة مع أو بدون سلك كهربائي.
٢٣. تأكد من أن الشعر الذي ستقصه نظيف وجاف ومُسرح.
٢٤. ضع منشفة حول الرقبة لمنع الشعر المقصوص من السقوط على الياقة.

## خيارات الطاقة

١. التشغيل باستخدام محول الطاقة
- أولاً، أدخل قابس المحول في الجهاز، ثم وصل المحول بمأخذ كهربائي (٢٤٠-١٠٠ فولت). في وضع التشغيل بالكهرباء، يكون الجهاز جاهزاً للاستخدام.
٢. شحن البطارية والتشغيل اللاسلكي
- a. لشحن الجهاز، حرّك مفتاح التشغيل/الإيقاف إلى وضع "0".
- b. ضع الجهاز على قاعدة الشحن.



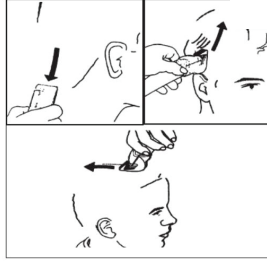
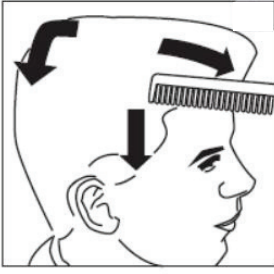
- c. يمكن للمشط رقم ٣ قص الشعر بطول ٤,٥ مم.
- d. يمكن للمشط رقم ٤ قص الشعر بطول ٦,٠ مم.
- e. اختر الملحق المناسب بناءً على طول القص المطلوب.

٢. تعليمات التركيب والإزالة:

- a. قبل تركيب أو إزالة أو تغيير مشط التثبيت، أوقف تشغيل الجهاز. إذا كان الجهاز يعمل بواسطة محول الطاقة، فافصله.
- b. لتركيب الملحق، أدخل الحافة الأمامية للشفرة في الجزء العلوي من الملحق، واضغط على قفل الملحق حتى تسمع صوت طقطقة.
- c. لإزالة الملحق، اضغط على قفل الملحق بإبهامك.
- d. استبدل الملحق بإزالة الملحق الحالي وإدخال ملحق آخر كما هو موضح أعلاه.

## تعليمات قص الشعر باستخدام المشاط

- ١. تأكد من شحن الجهاز بالكامل قبل البدء بالقص. استخدم الجهاز فقط على شعر نظيف وجاف. لا تستخدمه على شعر مغسول حديثًا.
- ٢. مشط الشعر باتجاه نموه.
- ٣. أدخل مشط قص الشعر في الأخاديد الموجهة.
- ٤. عند القص لأول مرة، ابدأ بأقصى طول للقص لتعتاد على الجهاز.
- ٥. شغل الجهاز.
- ٦. حرّك الجهاز ببطء على الشعر.
- ٧. للحصول على أفضل النتائج، حرّك الجهاز عكس اتجاه نمو الشعر.
- ٨. بما أن الشعر لا ينمو دائمًا في نفس الاتجاه، حرّك الجهاز في اتجاهات مختلفة.
- ٩. تأكد من أن الجزء المسطح من المشط يلامس فروة الرأس بالكامل للحصول على نتيجة متساوية.
- ١٠. مرّر المشط بشكل متداخل على الرأس للتأكد من قص جميع الشعر الذي يحتاج إلى قص.



## تشذيب الشعر بدون مشط

١. يمكنك قص الشعر بطول موحد يبلغ ١٠٠ مم دون استخدام مشط.



٢. لقص خط شعر اللحية أو حلاقة الرقبة:

**a.** حرك ماكينة الحلاقة ببطء على طول شعرك.

**b.** ضع حافة رأس القص (بدون مشط) على خط الشعر بالطول المطلوب.

**c.** حرك ماكينة الحلاقة لأسفل لقص الشعر.

١. احرص دائمًا على إيقاف تشغيل ماكينة تشذيب الشعر وفصل محول الطاقة من مأخذ التيار الكهربائي قبل التنظيف والصيانة.
  ٢. انزع مشط التشذيب من ماكينة تشذيب الشعر.
  ٣. لإزالة رأس القص، اضغط عليه للأمام بإبهامك لتحريره من الإطار.
  ٤. إذا لزم الأمر، اشطف مشط التشذيب البلاستيكي تحت الماء الجاري، ثم جففه جيدًا.
  ٥. استخدم فرشاة التنظيف المرفقة لإزالة أي بقايا شعر من رأس القص.
  ٦. أدخل الجزء البارز من رأس القص في فتحة التثبيت في إطار رأس القص.
  ٧. اضغط على رأس القص حتى تسمع صوت طقطقة يدل على تثبيته في مكانه.
- ملاحظة:** لتقليل الاحتكاك، ضع قطرة أو قطرتين من الزيت بين الشفرات من حين لآخر ووزعه بالتساوي.
٨. يمكنك استخدام أي زيت خالٍ من الأحماض (مثل زيت ماكينات الخياطة).
  ٩. أزيل أي زيت زائد بقطعة قماش.

## الاعتبارات البيئية

١. أعد العبوات الكرتونية إلى نقاط إعادة التدوير.
٢. تخلص من أكياس البولي إيثيلين في الحاويات المخصصة لها.
٣. تحتوي البطاريات على مواد ضارة. لا تتخلص منها مع النفايات المنزلية. أعد البطاريات المستعملة إلى نقاط إعادة التدوير. قبل التخلص من الجهاز أو إعادته إلى نقطة إعادة التدوير، تأكد من إزالة البطاريات من حجرة البطاريات.
٤. أعد الجهاز المستهلك إلى نقطة تجميع مناسبة، لأن مكوناته قد تشكل خطرًا على البيئة.

لا يجوز التخلص من هذا المنتج كنفائيات منزلية غير مُفرزة. من المهم فصل هذه النفائيات لمعالجتها وإعادة تدويرها بشكل صحيح، بما يتوافق مع اللوائح المحلية لإدارة النفائيات.

## الضمان

المنتجات التي تشتريها مباشرة من موقعنا الإلكتروني أو متجر **Porodo** تأتي مع ضمان لمدة ٢٤ شهرًا.

عند شراء منتجات **Porodo** من أي من البائعين المعتمدين لدينا، فإنك تحصل على ضمان لمدة ١٢ شهرًا فقط. إذا كنت ترغب في تمديد هذا الضمان، فانتقل إلى موقعنا على <https://www.porodo.net/warranty> املأ النموذج بالمعلومات الخاصة بك. ولا تنس تحميل صورة للمنتج أيضًا. بعد أن قمنا بالتحقق من طلبك وقبوله، سنرسل إليك بريدًا إلكترونيًا لتأكيد تمديد ضمان منتجك.

لمزيد من المعلومات، يرجى التحقق من:

<https://www.porodo.net/warranty>

## تواصل معنا

إذا كان لديك أي أسئلة حول سياسة الخصوصية هذه، يرجى الاتصال بنا على:

[info@porodo.net](mailto:info@porodo.net)

الموقع الإلكتروني: [porodo.net](https://www.porodo.net)

خدمة العملاء: <https://www.porodo.net/>

انستغرام: [porodo.me](https://www.porodo.net/)