



دليل الاستخدام

مراقب صحة الكمبيوتر

موصل ٩ تشغيل وتشغيل تلقائي - برامج ماكرو

PDX536

دليل الاستخدام

الرئيسية

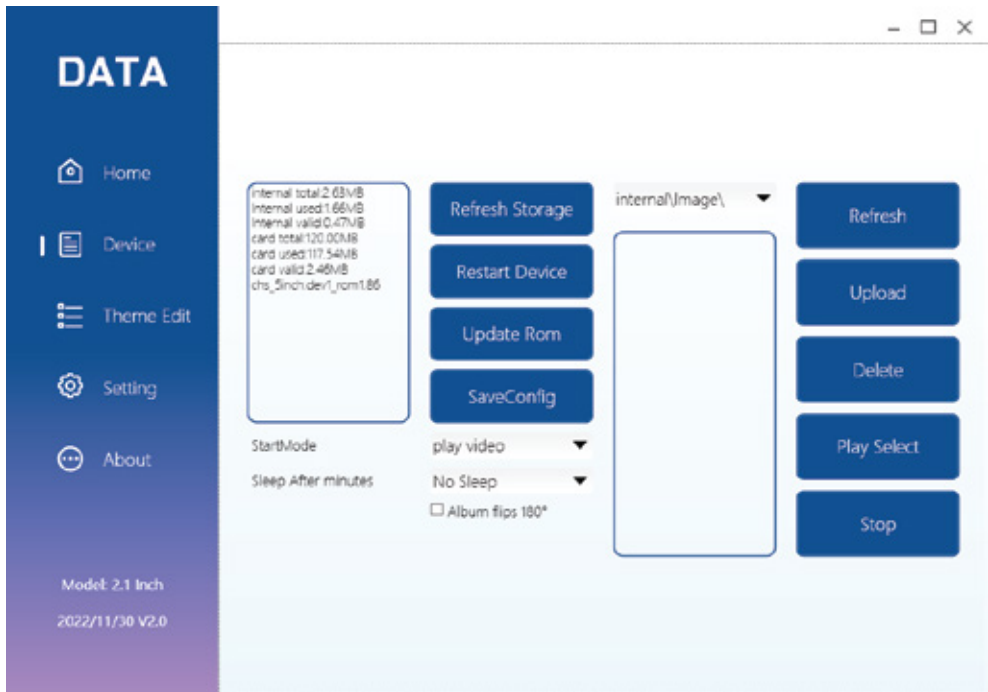
اختيار الموضوع: انقر فوق المربع المنسدل للتبديل بين مواضيع مختلفة
تدوير الشاشة: عند اختيار دوران الشاشة، إذا كان البرنامج يطلب تحويل الفيديو، انقر على نعم.
إذا كانت الرسالة تفيد بأن المساحة غير كافية، يرجى حذف بعض الفيديوهات من الشاشة
الثانوية في "إدارة الجهاز"
ضبط السطوع: انزلق لضبط السطوع
ضبط الخلفية: انقر مرة واحدة لضبط الخلفية فيديو أو صورة من الثيما.



٢ الجهاز

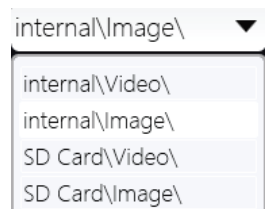
انقر فوق زر إدارة الجهاز للدخول إلى نافذة إدارة الجهاز

تحديث معلومات التخزين لرؤية المساحة التخزينية المتاحة حالياً
تحديد المسار: انقر فوق المسار، وهناك ٤ مسارات للاختيار من بينها
تحديث: إعادة تحديث الملفات في المسار المحدد حالياً
تشغيل المحدد: تشغيل المحتوى المحدد. إذا قمت بتحديد وضع تشغيل الفيديو، سيتم استخدام الفيديو كتحريك بدء تشغيل للتشغيل التالي.



كيفية تحميل وتشغيل الفيديوها:

حدد المسار واختر المسار "فيديو بطاقة SD".
انقر فوق زر التحميل وحدد الفيديو الذي ترغب في تحميله
في نافذة تحديد الملف المنبثقة. انتظر حتى اكتمال
عملية التحميل.
حدد الملف الذي تم تحميله للتو من القائمة وانقر على
تشغيل.





Boot Play Mode

كيفية ضبط تشغيل الفيديو عند بدء التشغيل:

حدد وضع "تشغيل الفيديو" في وضع بدء التشغيل للشاشة الثانوية. في قائمة الملفات، حدد الفيديو الذي ترغب في تشغيله عند بدء التشغيل وانقر على تشغيل لتعيينه كتشغيل الفيديو الافتراضي. انقر على زر حفظ الإعدادات. انقر على الزر لإعادة تشغيل الشاشة الثانوية مرة أخرى للاختبار التأمير.

كيفية ضبط عرض الصور عند بدء التشغيل:

حدد مسار التخزين وقم بتحميل الصورة. حدد وضع "عرض الصور" في وضع بدء التشغيل للشاشة الثانوية. انقر على زر حفظ الإعدادات. انقر على الزر لإعادة تشغيل الشاشة الثانوية مرة أخرى للاختبار التأمير.

وصف تحميل الملف:

معيار التشغيل:	وضع الاستخدام:
٨٠٠x٤٨٠ بكسل و٢٤ إطارا في الثانية بمعدل بت بتنسيق H٢٦٤ أقل من ٣ ميجابايت في الثانية.	فيديو
صيغ الصور المدعومة: JPG, JPEG, BMP, PNG.	وضع عرض الصور بشكل دائري

تحرير الموضوع:

إنشاء وتحرير الموضوع

الإعدادات:

البدء: قم بتحديد خانة "البدء".
ضبط بطاقة شبكة المراقبة: حدد بطاقة الشبكة التي ستتم مراقبتها.
إعدادات توقعات الطقس: أدخل مدينتك، انقر على "البحث"، ثم حدد المدينة المقابلة من القائمة للحفظ.
مستشعر درجة حرارة وحدة المعالجة المركزية: يمكن تبديل مستشعرات مختلفة.

ه حلول للمشاكل:

١. إذا تعلق الجهاز في واجهة التهيئة الأولية، يرجى محاولة الخطوات التالية:
قم بفتح ملف code.ini في الدليل، قم بتغيير القيمة ٦٤ إلى ٠ أو ٨١٩٢، ثم احفظ التغييرات وأعد تشغيل البرنامج.

٢. إذا تم عرض رسالة بعدم وجود مكونات .net، يرجى زيارة موقع مايكروسوفت الرسمي لتنزيلها:

<https://dotnet.microsoft.com/en-us/download/dotnet-framework/netE٧٢>

٣. عدم توصيل الجهاز:

- أ. تحقق من توصيل كابلات البيانات لضمان توفر الطاقة الكافية.
- ب. في إدارة الخدمات، تحقق مما إذا كانت خدمة إدارة أدوات Windows تعمل بشكل طبيعي. إذا لم تكن تعمل، قم بتشغيلها. قم بإعادة تشغيل الخدمة إذا كانت متاحة.
- ج. قم بإيقاف برامج تحكم الإضاءة الأخرى للمصابيح ذات الألوان القابلة للتغيير.
- د. قد يحدث عدم الاتصال عند إعادة التشغيل أو بدء التشغيل، ولكن يمكن الاتصال بعد إعادة الاتصال مرة أخرى. قد يكون ذلك ناتجاً عن توفر طاقة كافية لوحدة الأم. جرب الدخول إلى BIOS والبحث عن خيار ERP في خيارات إدارة الطاقة. إذا كانت مغلقة، فافتحها؛ إذا كانت مفتوحة، فأغلقها.

٤. مشاكل الاستخدام:

أ. درجة حرارة وحدة المعالجة المركزية غير متطابقة مع البرامج الأخرى
هناك العديد من مستشعرات الحرارة داخل وحدة المعالجة المركزية، مثل المستشعرات
المغلقة ومستشعرات الديود. يختار البرنامج المختلف مستشعرات مختلفة، لذا فمن
الطبيعي أن يكون العرض مختلفًا. يمكنك التبديل بين مستشعرات الحرارة المختلفة في
"الإعدادات" في البرنامج.

ب. بطاقة الفيديو، سرعة الشبكة غير معروضة
قم بتبديل بطاقة الفيديو أو بطاقة الشبكة التي ترغب في مراقبتها في "الإعدادات".

ج. الشاشة لا تزال مضاءة بعد إيقاف التشغيل
في "الإعدادات"، قم بضبط وقت نوم الجهاز على ٢ دقيقة، ثم قم بالحفظ.

د. في "الإعدادات"، انقر على زر ترقية الروم، وأعد تشغيل الشاشة الثانوية بعد الانتهاء من
الترقية بنجاح.

For more information,
please contact our support team:
support@porodo.net